

2016년도

석면 해체·제거 사업장의 석면비산 측정 결과보고서

[장성호지구 농업용저수지둑높이기사업 지정폐기물 철거]

[별첨1]. 측정결과

시료번호	측정 지점	측정결과[기준: 0.01개(f)/cc]	검출석면
05월 30일 (월)			
#1	부지경계선	검출한계 0.002개(f)/cc미만	미만
#2	부지경계선	검출한계 0.002개(f)/cc미만	미만
#3	부지경계선	검출한계 0.002개(f)/cc미만	미만
#4	부지경계선	검출한계 0.002개(f)/cc미만	미만
#5	위생설비입구	검출한계 0.005개(f)/cc미만	미만
#6	작업장주변(실외)1	검출한계 0.005개(f)/cc미만	미만
#7	거주자주거지역1	검출한계 0.005개(f)/cc미만	미만
#8	폐기물반출구1	0.007개(f)/cc	미만
#9	폐기물보관지점1	검출한계 0.005개(f)/cc미만	미만
#10	작업장주변(실외)2	검출한계 0.005개(f)/cc미만	미만
#11	폐기물반출구2	검출한계 0.005개(f)/cc미만	미만
#12	거주자주거지역2	검출한계 0.005개(f)/cc미만	미만
#13	작업장주변(실외)3	검출한계 0.005개(f)/cc미만	미만
#14	폐기물반출구3	검출한계 0.005개(f)/cc미만	미만
#15	폐기물보관지점2	검출한계 0.005개(f)/cc미만	미만
#16	폐기물보관지점3	검출한계 0.005개(f)/cc미만	미만
#17	부지경계선	0개/100시아	-
#18	위생설비입구	0개/100시아	-

※ 검출한계(LOD) : $(120,000/(V \times N)) \times 0.005$ ※N : 계수 시야 수, V : 총 포집유량(L)
(0.002개(f)/cc ~ 0.005개(f)/cc)

* 위상차현미경으로는 섬유석면 및 섬유상 먼지는 길이 5 μ m 이상, 직경 0.25 μ m~3 μ m 길이 대 직경비 3:1을 기준으로 계수하며 검출석면의 종류는 판별할 수 없음.

* 모든 측정지점은 전라남도 장성군 북하면 신용길 일대의 금차 공사 구간 기준 및 풍향, 부지경계선 근접성과 주변 유동 인구를 고려하여 측정지점 선정함.

[별첨1]. 측정결과

시료번호	측정 지점	측정결과[기준: 0.01개(f)/cc]	검출석면
05월 31일 (화)			
#1	부지경계선	검출한계 0.002개(f)/cc미만	미만
#2	부지경계선	검출한계 0.002개(f)/cc미만	미만
#3	부지경계선	검출한계 0.002개(f)/cc미만	미만
#4	부지경계선	검출한계 0.002개(f)/cc미만	미만
#5	위생설비입구	0.005개(f)/cc	미만
#6	작업장주변(실외)1	검출한계 0.005개(f)/cc미만	미만
#7	거주자주거지역1	검출한계 0.005개(f)/cc미만	미만
#8	폐기물반출구1	0.007개(f)/cc	미만
#9	거주자주거지역2	검출한계 0.005개(f)/cc미만	미만
#10	폐기물보관지점1	검출한계 0.005개(f)/cc미만	미만
#11	작업장주변(실외)2	검출한계 0.005개(f)/cc미만	미만
#12	폐기물반출구2	0.005개(f)/cc	미만
#13	작업장주변(실외)3	검출한계 0.005개(f)/cc미만	미만
#14	폐기물반출구3	0.008개(f)/cc	미만
#15	폐기물보관지점2	검출한계 0.005개(f)/cc미만	미만
#16	폐기물보관지점3	검출한계 0.005개(f)/cc미만	미만
#17	부지경계선	0개/100시야	-
#18	위생설비입구	0개/100시야	-

※ 검출한계(LOD) : $(120,000/(V \times N)) \times 0.005$ ※N : 계수 시야 수, V : 총 포집유량(L)
 (0.002개(f)/cc ~ 0.005개(f)/cc)

* 위상차현미경으로는 섬유석면 및 섬유상 먼지는 길이 5 μ m이상, 직경 0.25 μ m~3 μ m 길이 대 직경비 3:1을 기준으로 계수하며 검출석면의 종류는 판별할 수 없음.

* 모든 측정지점은 전라남도 장성군 북하면 신웅길 일대의 금차 공사 구간 기준 및 풍향, 부지경계선 근접성과 주변 유동 인구를 고려하여 측정지점 선정함.

[별첨1]. 측정결과

시료번호	측정 지점	측정결과[기준: 0.01개(f)/cc]	검출석면
06월 01일 (수)			
#1	부지경계선	검출한계 0.002개(f)/cc미만	미만
#2	부지경계선	검출한계 0.002개(f)/cc미만	미만
#3	부지경계선	검출한계 0.002개(f)/cc미만	미만
#4	부지경계선	검출한계 0.002개(f)/cc미만	미만
#5	위생설비입구	검출한계 0.005개(f)/cc미만	미만
#6	작업장주변(실외)1	0.006개(f)/cc	미만
#7	거주자주거지역1	검출한계 0.005개(f)/cc미만	미만
#8	폐기물반출구1	0.008개(f)/cc	미만
#9	거주자주거지역2	검출한계 0.005개(f)/cc미만	미만
#10	폐기물보관지점1	검출한계 0.005개(f)/cc미만	미만
#11	작업장주변(실외)2	검출한계 0.005개(f)/cc미만	미만
#12	폐기물반출구2	0.007개(f)/cc	미만
#13	작업장주변(실외)3	검출한계 0.005개(f)/cc미만	미만
#14	폐기물반출구3	검출한계 0.005개(f)/cc미만	미만
#15	폐기물보관지점2	검출한계 0.005개(f)/cc미만	미만
#16	폐기물보관지점3	검출한계 0.005개(f)/cc미만	미만
#17	부지경계선	0개/100시야	-
#18	위생설비입구	0개/100시야	-

※ 검출한계(LOD) : $(120,000/(V \times N)) \times 0.005$ ※N : 계수 시야 수, V : 총 포집유량(L)
 (0.002개(f)/cc ~ 0.005개(f)/cc)

* 위상차현미경으로는 섬유석면 및 섬유상 먼지는 길이 5 μ m 이상, 직경 0.25 μ m ~ 3 μ m 길이 대 직경비 3:1을 기준으로 계수하며 검출석면의 종류는 판별할 수 없음.

* 모든 측정지점은 전라남도 장성군 북하면 신웅길 일대의 금차 공사 구간 기준 및 풍향, 부지경계선 근접성과 주변 유동 인구를 고려하여 측정지점 선정함.

[별첨1]. 측정결과

시료번호	측정 지점	측정결과[기준: 0.01개(f)/cc]	검출석면
06월 02일 (목)			
#1	부지경계선	검출한계 0.002개(f)/cc미만	미만
#2	부지경계선	검출한계 0.002개(f)/cc미만	미만
#3	부지경계선	검출한계 0.002개(f)/cc미만	미만
#4	부지경계선	검출한계 0.002개(f)/cc미만	미만
#5	위생설비입구	검출한계 0.005개(f)/cc미만	미만
#6	작업장주변(실외)1	검출한계 0.005개(f)/cc미만	미만
#7	거주자주거지역1	검출한계 0.005개(f)/cc미만	미만
#8	폐기물반출구1	검출한계 0.005개(f)/cc미만	미만
#9	거주자주거지역2	검출한계 0.005개(f)/cc미만	미만
#10	폐기물보관지점1	검출한계 0.005개(f)/cc미만	미만
#11	작업장주변(실외)2	검출한계 0.005개(f)/cc미만	미만
#12	폐기물반출구2	검출한계 0.005개(f)/cc미만	미만
#13	작업장주변(실외)3	검출한계 0.005개(f)/cc미만	미만
#14	폐기물반출구3	검출한계 0.005개(f)/cc미만	미만
#15	폐기물보관지점2	검출한계 0.005개(f)/cc미만	미만
#16	작업장주변(실외)4	검출한계 0.005개(f)/cc미만	미만
#17	폐기물반출구4	검출한계 0.005개(f)/cc미만	미만
#18	폐기물보관지점3	검출한계 0.005개(f)/cc미만	미만
#19	폐기물보관지점4	검출한계 0.005개(f)/cc미만	미만
#20	부지경계선	0개/100시야	-
#21	위생설비입구	0개/100시야	-

※ 검출한계(LOD) : $(120,000/(V \times N)) \times 0.005$ ※N : 계수 시야 수, V : 총 포집유량(L)
(0.002개(f)/cc ~ 0.005개(f)/cc)

* 위상차현미경으로는 섬유석면 및 섬유상 먼지는 길이 5 μ m이상, 직경 0.25 μ m~3 μ m 길이 대 직경비 3:1을 기준으로 계수하며 검출석면의 종류는 판별할 수 없음.

* 모든 측정지점은 전라남도 장성군 북하면 신용길 일대의 금차 공사 구간 기준 및 풍향, 부지경계선 근접성과 주변 유동 인구를 고려하여 측정지점 선정함.

[별첨1]. 측정결과

시료번호	측정 지점	측정결과[기준: 0.01개(f)/cc]	검출석면
06월 03일 (금)			
#1	부지경계선	검출한계 0.002개(f)/cc미만	미만
#2	부지경계선	검출한계 0.002개(f)/cc미만	미만
#3	부지경계선	검출한계 0.002개(f)/cc미만	미만
#4	부지경계선	검출한계 0.002개(f)/cc미만	미만
#5	위생설비입구	검출한계 0.005개(f)/cc미만	미만
#6	작업장주변(실외)1	검출한계 0.005개(f)/cc미만	미만
#7	거주자주거지역1	검출한계 0.005개(f)/cc미만	미만
#8	폐기물반출구1	검출한계 0.005개(f)/cc미만	미만
#9	거주자주거지역2	검출한계 0.005개(f)/cc미만	미만
#10	폐기물보관지점1	검출한계 0.005개(f)/cc미만	미만
#11	작업장주변(실외)2	검출한계 0.005개(f)/cc미만	미만
#12	폐기물반출구2	검출한계 0.005개(f)/cc미만	미만
#13	작업장주변(실외)3	검출한계 0.005개(f)/cc미만	미만
#14	폐기물반출구3	0.005개(f)/cc	미만
#15	폐기물보관지점2	검출한계 0.005개(f)/cc미만	미만
#16	폐기물보관지점3	검출한계 0.005개(f)/cc미만	미만
#17	부지경계선	0개/100시야	-
#18	위생설비입구	0개/100시야	-

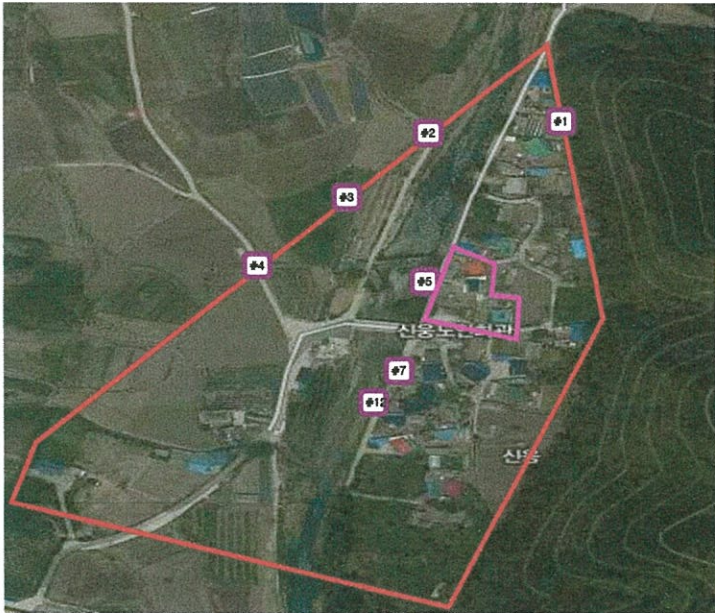
※ 검출한계(LOD) : $(120,000/(V \times N)) \times 0.005$ ※N : 계수 시야 수, V : 총 포집유량(L)
 (0.002개(f)/cc ~ 0.005개(f)/cc)

* 위상차현미경으로는 섬유석면 및 섬유상 먼지는 길이 5 μ m이상, 직경 0.25 μ m~3 μ m 길이 대 직경비 3:1을 기준으로 계수하며 검출석면의 종류는 판별할 수 없음.

* 모든 측정지점은 전라남도 장성군 북하면 신웅길 일대의 금차 공사 구간 기준 및 풍향, 부지경계선 근접성과 주변 유동 인구를 고려하여 측정지점 선정함.

[별첨2] 측정 지정 위치(도식도)

장성호지구 농업용저수지독농이기사업 지정폐기물 출거			
측정일자		2016년 05월 30일	
범례	측정지점	#1	
	부지경계		
	작업구역		
시료번호	측정위치		
#1	부지경계선		
#2	부지경계선		
#3	부지경계선		
#4	부지경계선		
#5	위생설비입구		
#7	거주자주거지역1		
#12	거주자주거지역2		



[별첨2] 측정 지정 위치(도식도)

장성호지구 농업용저수지독농이기사업 지정폐기물 철거			
측정일자	2016년 05월 30일		
	범례	측정지점	#1
	금일작업지점		
	시료번호	측정위치	
	#6	작업장주변(실외)1	
#8	폐기물반출구1		
#9	폐기물보관지점1		

북하면 신성리 128, 125-1번지(신웅길 46)

[별 첨2] 측정 지정 위치(도식도)

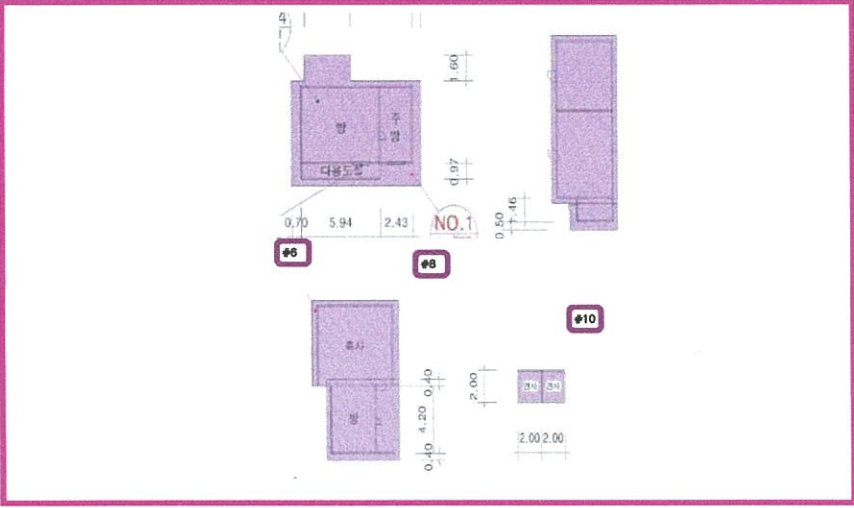
장성호지구 농업용저수지독농이기사업 지정폐기물 철거			
측정일자		2016년 05월 30일	
범례	측정지점	#1	
	금일작업지점	<input type="checkbox"/>	
시료번호	측정위치		
#10	작업장주변(실외)2		
#11	폐기물반출구2		
#15	폐기물보관지점2		

북하면 신성리 125번지 (신웅길 48)

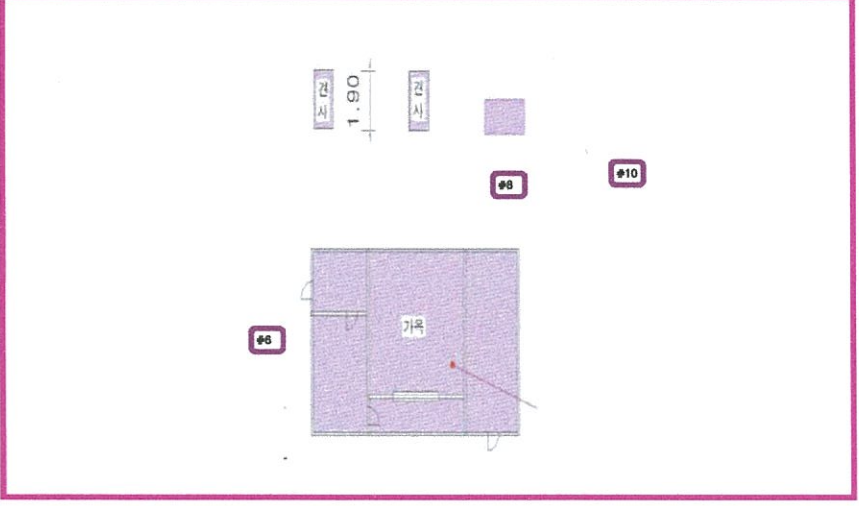
[별첨2] 측정 지정 위치(도식도)

장성호지구 농업용저수지독농이기사업 지정폐기물 철거			
측정일자		2016년 05월 31일	
범례	측정지점	#1	
	부지경계	□	
	작업구역	□	
시료번호	측정위치		
#1	부지경계선		
#2	부지경계선		
#3	부지경계선		
#4	부지경계선		
#5	위생설비입구		
#7	거주자주거지역1		
#9	거주자주거지역2		

[별첨2] 측정 지정 위치(도식도)

장성호지구 농업용저수지독농이기사업 지정폐기물 철거			
측정일자	2016년 05월 31일		
	범례	측정지점	#1
		금일작업지점	
	시료번호	측정위치	
	#6	각업장주변(실외)	
		#8	폐기물반출구1
		#10	폐기물보관지점1
북하면 신성리 116번지 (신웅길 50-4)			

[별첨2] 측정 지정 위치(도식도)

장성호지구 농업용저수지독논이기사업 지정폐기물 철거			
측정일자	2016년 06월 02일		
	범례	측정지점	#1
		금일작업지점	<input type="checkbox"/>
	시료번호	측정위치	
	#6	각업장 주변(실외)	
	#8	폐기물반출구1	
	#10	폐기물보관지점1	

북하면 신성리 111, 112번지

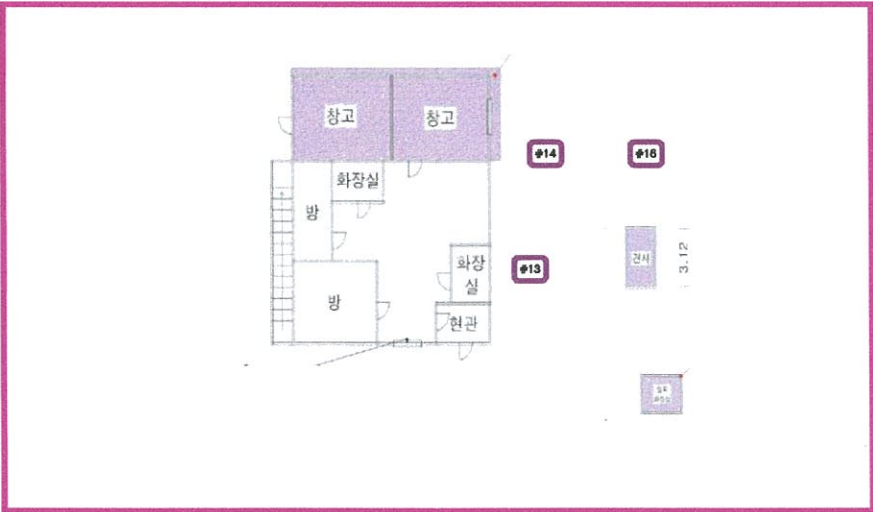
북하면 신성리 106, 107번지 (신웅길 58, 56)

[별첨2] 측정 지정 위치(도식도)

장성호지구 농업용저수지독농이기사업 지정폐기물 출거			
측정일자	2016년 06월 02일		
	범례	측정지점	#1
		금일작업지점	<input type="checkbox"/>
시료번호	측정위치		
#11	작업장주변(실외)2		
#12	폐기물반출구2		
#18	폐기물보관지점3		

북하면 신성리 105-2번지 (신웅길 62)

[별첨2] 측정 지정 위치(도식도)

장성호지구 농업용저수지특농어기사업 지정폐기물 철거			
측정일자	2016년 06월 02일		
	범례	측정지점	#1
		금일작업지점	
	시료번호	측정위치	
#13	작업장주변(실외)3		
#14	폐기물변출구3		
#18	폐기물보관지점3		

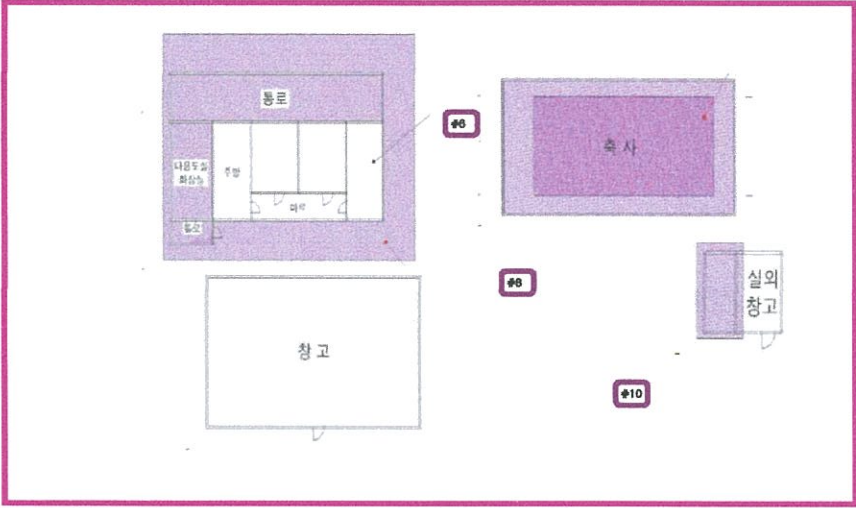
북하면 신성리 105-3, 106번지 (신응길 58)

[별첨2] 측정 지정 위치(도식도)

장성호지구 농업용저수지특농이기사업 지정폐기물 철거			
측정일자	2016년 06월 02일	범례	
<p style="text-align: center;">북하면 신성리 105-1번지 (신용길 64)</p>		측정지점	#1
		금일작업지점	<input type="checkbox"/>
		시료번호	측정위치
		#16	작업장주변(실외)4
		#17	폐기물반출구4
		#19	폐기물보관지점4

북하면 신성리 124번지

[별첨2] 측정 지정 위치(도식도)

장성호지구 농업용저수지특농어기사업 지정폐기물 철거			
측정일자	2016년 06월 03일		
	범례	측정지점	#1
		금일작업지점	
	시료번호	측정위치	
	#6	각업장주변(실외)	
	#8	폐기물반출구1	
	#10	폐기물보관지점1	

북하면 신성리 161-3, 4번지 (신웅길 29)

[별첨2] 측정 지정 위치(도식도)

장성호지구 농업용저수지특별이기사업 지정폐기물 철거			
측정일자	2016년 06월 03일		
	범례	측정지점	#1
		금일작업지점	<input type="checkbox"/>
	시료번호	측정위치	
	#11	작업장주변(실외)2	
		#12	폐기물반출구2
		#15	폐기물보관지점3
북하면 신성리 172-3번지 (신웅길 23)			

