

# 농작업 안전재해 예방 핵심 가이드



# 농업인 업무상 재해

안내 영상바로가기 ▶



## ▶ 농업인의 업무상 재해란?

농작업으로 인한  
각종 부상, 질환  
또는 사망

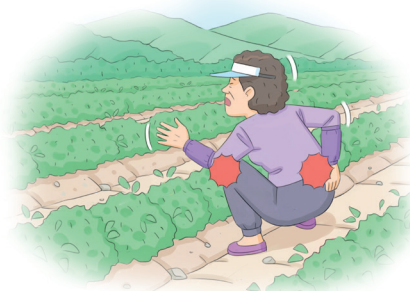
농작업 전/중/후 (이동·준비·작업·정리 등) 및 단기간/장기간에 걸쳐  
발생된 “모든 농작업 관련 활동”으로 인한 건강상의 문제



Ⅰ 농업기계 사고 Ⅰ



Ⅰ 농작업 사고 Ⅰ



Ⅰ 농작업 관련 질환 Ⅰ



# 근골격계 질환

안내 영상 바로가기 ▶



## ▶ 근골격계질환이란?

인체의 근골격계(근육, 인대, 힘줄, 신경 등)에 피로가 누적되어 나타나는 만성적인 질병



## ▶ 근골격계질환의 주요 발생 원인

농작업을 위해 과도한 힘과 동작을 사용하거나 신체를 굽히고 비트는 부자연스런 자세, 반복적인 동작, 무리한 힘 사용, 진동, 낮은 온도·조도 등

## ▶ 근골격계질환의 증상 단계



1 단계

작업 시 통증, 쉬면 회복  
▶ 적극적 예방 필요 ◀



2 단계

작업시간 초기부터 통증  
▶ 적극적 관리 필요 ◀



3 단계

통증 때문에 잠을 못 이룸  
▶ 즉각적인 의학 치료 필요 ◀

## ▶ 근골격계질환 예방



작업방법 개선  
편이장비 활용 등



작업 중 피로 줄이기  
스트레칭, 휴식, 작업 교대



체조와 근력 강화  
근육 피로 풀기, 근력강화



적절한 의학적 치료  
증상 초기부터 예방, 치료

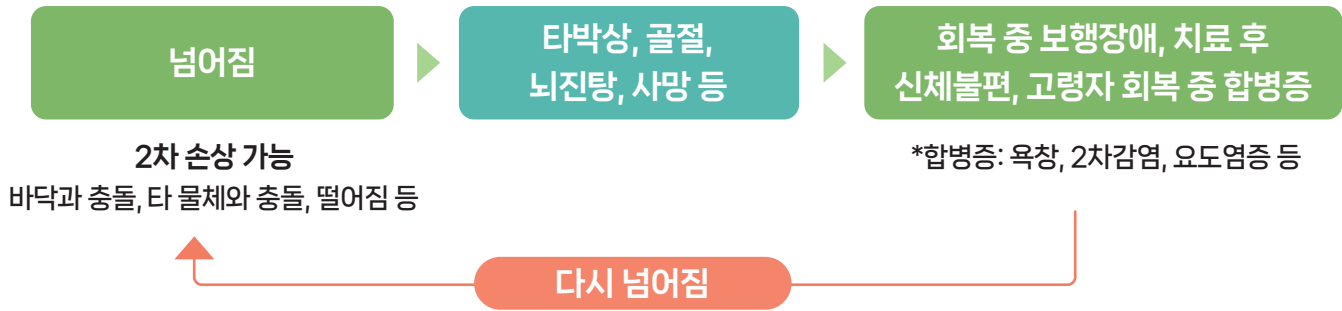
# 넘어짐

안내 영상바로가기 ▶



## ▶ 넘어짐 사고

농작업 사고 중 가장 많이 발생하는 사고로 특히 여성 고령 농업인에게서 많이 발생



## ▶ 넘어짐 사고 원인과 예방

### 원인 미끄러짐



- ▶ 바닥: 젖고 미끄럽고 경사진 곳
- ▶ 통로: 좁고 장애물이 있는 곳
- ▶ 신발: 모양 불안정, 밑창 닳음

### 예방 미끄러지지 않게



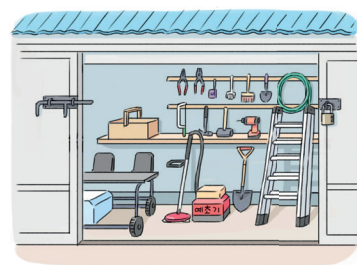
- ▶ 바닥: 물기 제거, 미끄럼방지 처리
- ▶ 통로: 넓고 보행이 용이하게
- ▶ 신발: 바닥 마찰력이 높은 신발

### 원인 걸려 넘어짐



- ▶ 정리정돈 부족(작업도구 등)
- ▶ 장애물(턱, 끈, 약줄, 돌부리 등)

### 예방 걸려 넘어지지 않게



- ▶ 작업도구/선 정리정돈
- ▶ 바닥의 턱/패인 곳 제거



# 추락

안내 영상 바로가기 ▶



안전

## ▶ 추락 사고

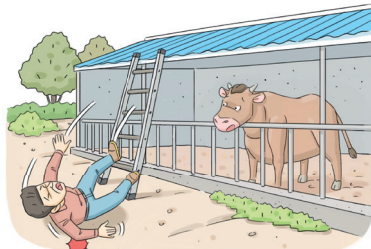
농작업 사고 중 두번째로 많이 발생하는 사고로 과수 사다리, 축사 지붕 등에서 작업 중 추락



## ▶ 주요 사고 사례



과수 사다리에서 추락



축사 지붕에서 추락

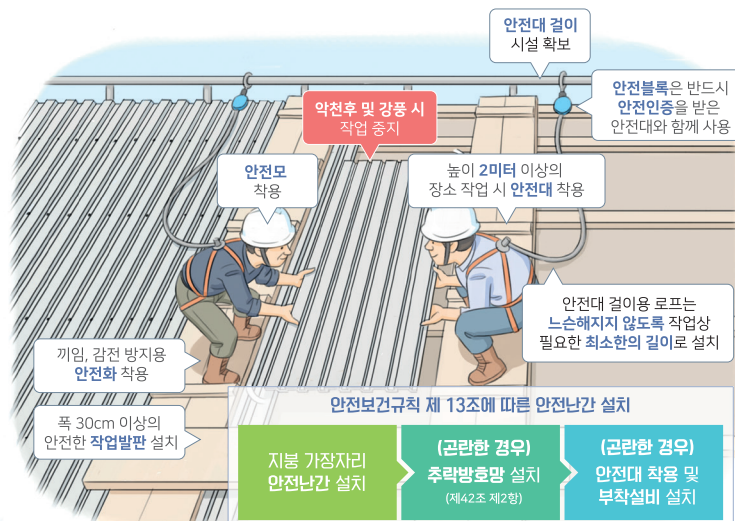


시설하우스에서 추락

### 과수 사다리 안전수칙



### 지붕 작업 안전수칙



# 농약 중독

안내 영상바로가기 ▶

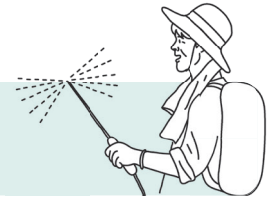


## ▶ 농약중독의 원인과 증상

**원인** 농약 살포시 노출, 살포 직후 출입·작업, 농약 음용 등으로 발생

**급성중독**  
노출직후 발생

메스꺼움, 어지러움, 피부 가려움, 두통 등



**만성중독**  
수년동안 노출시 서서히 발생

면역기능 저하, 호흡기계 질환, 암, 신경계 질환(우울증, 파킨슨병) 등

## ▶ 농약 개인 보호구 착용



- 장갑: 방수 기능, 내화학용 장갑
- 마스크: 산업용 방진 마스크 또는 방진 방독 겸용 마스크

보안경

마스크

보호장갑

방제복

고무장화



## ▶ 농약 살포 시 주의 사항



### ① 농약 살포 전 >>

- ✓ 건강상태 체크
- ✓ 개인보호구 착용
- ✓ 농약 희석 시 노출 주의
  - 원액, 원제 가루 주의
- ✓ 희석 비율 지키기

### ② 농약 살포 중 >>

- ✓ 개인보호구 착용
- ✓ 뜨거운 날씨 피하고, 충분한 휴식
- ✓ 바람을 등지고, 뒤로 걸으며 살포

### ③ 농약 살포 후

- ✓ 농약 살포 지역 “출입금지” 안내 표시
- ✓ 남은 농약 보관함 보관
- ✓ 노출 부위 비눗물로 씻기
- ✓ 방제복 분리 세탁

# 호흡기계 질환(분진)

안내 영상 바로가기 ▶



## ▶ 분진이란?

공기 중에 거동하는 입자 형태의 물질로, 일반적으로 우리가 알고있는 먼지이며, 크기나 성상별로 분류

입자 크기별 분류

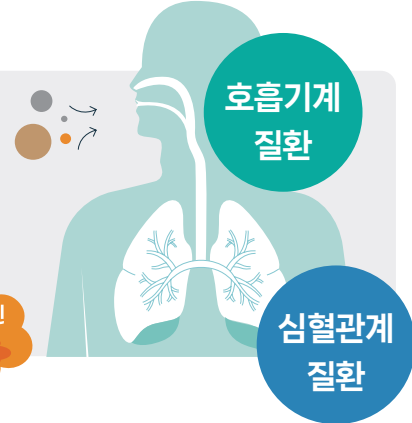
PM10  
(미세먼지)

PM2.5  
(초미세먼지)

입자 성상별 분류

무기분진

유기분진  
내독소

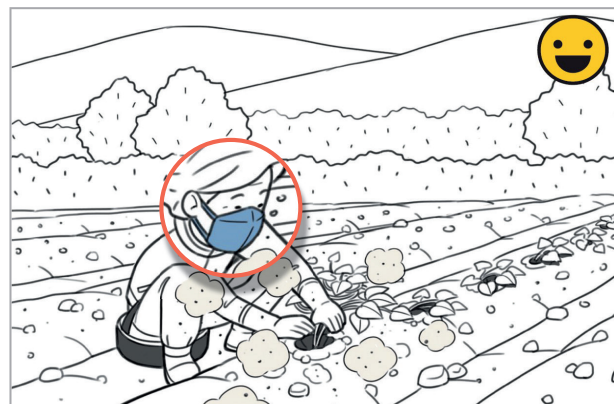
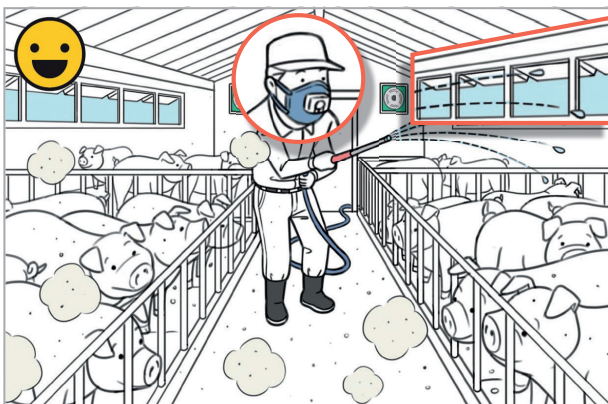
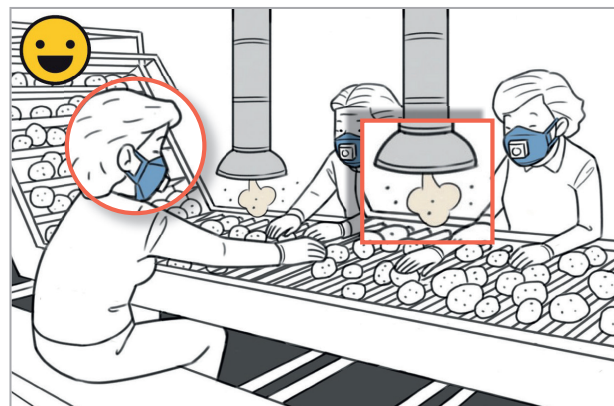
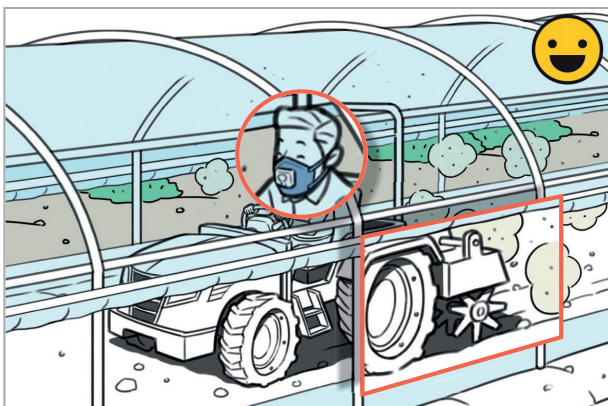


## ▶ 농작업환경에서의 분진

- 종류 : 곡물·곡분/작물 분진, 동물 털, 버섯 포자, 흙먼지, 비료 분진, 꽃가루 등
- 대부분의 농업 분진 : 유기분진(농작물·동물로부터의 미생물·곰팡이·엔도톡신 등 포함)

## ▶ 분진 노출 저감 대책

전체(국소) 환기 또는 호흡보호구 착용





# 감염병 (진드기 매개 등)

안내 영상바로가기 ▶



## ▶ 주요 감염병의 종류

특정균에 감염된 진드기에 물리거나, 감염된 쥐의 배설물 등에 노출되었을 때 발생

프프가무시	중증열성혈소판 감소증후군(SFTS)	렙토스피라증	신증후군출혈열
털 진드기 (연중, 9~11월 집중)	작은소참 진드기 (봄~가을)	쥐, 동물 소변 (연중, 9~11월 집중)	건조된 쥐 배설물·타액 (연중, 10~12월 집중)

## ▶ 감염병의 증상 및 치료



약 2주간의 잠복기가 있고 발열, 근육통, 설사 등 감기와 유사한 초기 증상이 있음



프프가무시는 조기 발견시 치료 가능, SFTS는 치료제가 없어 치사율 높음(20%)

→ 아프면 빨리 병원가기



## ▶ 감염병의 예방 수칙



작업복을 잘 입고,  
진드기 기피제를 뿌린다.



풀에 직접 닿지 않도록 돛자리를  
사용하고, 풀숲에 앉아서  
용변을 보지 않는다.



작업 후에는 작업복을  
꼼꼼히 털고, 세탁하고,  
목욕(샤워) 한다.

# 온열 질환

안내 영상 바로가기 ▶



## ▶ 온열질환이란?

뜨거운 환경에 장시간 노출 시 발생하는 질환(두통, 어지러움, 근육경련, 피로감, 의식저하 등)

## ▶ 온열질환의 종류 및 증상

### 일사병 (열탈진)

- 체온은 정상 혹은 상승
- 땀을 많이 흘림, 창백함
- 극심한 무력감과 피로
- 근육경련, 어지럼증
- 메스꺼움 또는 구토

### 열경련

- 근육경련 (종아리, 허벅지, 어깨 등)
- 수분과 염분의 과다 손실로 발생

### 열실신



- 실신 (일시적 의식소실)
- 어지럼증



### 열사병 ※ 즉시 119 신고

- 체온 40°C 이상
- 체온조절 기능상실로 땀이 나지 않아 고온 건조한 피부
- 의식저하, 혼수상태
- 두통, 어지러움, 구토 등

## ▶ 응급조치 방법



1

의식이 없는 경우,  
119에 즉시 신고

2

시원한 곳으로  
이동

3

옷을 헐렁하게,  
몸을 시원하게 한다

4

수분섭취  
(의식이 있을 때만)



## ▶ 온열질환 예방 수칙

+ 기상청의 폭염주의보, 폭염경보 시 낮 시간대 (낮 12시~오후 5시) 농작업 중단!

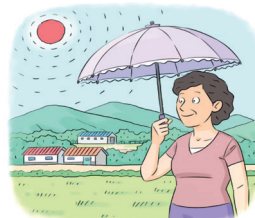
### ① 물 자주 마시기



- ✓ 갈증을 느끼지 않아도  
규칙적으로 물 자주 마시기

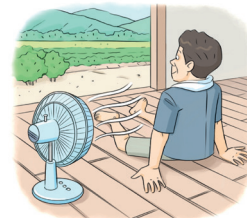
※ 신장질환자는 의사와 상담 후 섭취

### ② 시원하게 지내기



- ✓ 샤워 자주 하기
- ✓ 외출시 햇볕 차단하기 (양산, 모자 등)
- ✓ 농작업장 근처에 그늘막/차양막 설치하기

### ③ 더운 시간대 휴식하기



- ✓ 무더운 시간대 (낮 12시~오후 5시)에는  
야외작업 등 자제

※ 자신의 건강상태 살피며  
활동강도 조절하기



# 농업기계 사고

안내 영상바로가기 ▶



## ▶ 농업기계 기본 안전 수칙

작업 중에는 적절한 휴식!



적정 복장 착용 및 음주운전 금지!



안전장치는 반드시 부착!



## ▶ 경운기와 관리기의 안전 이용

내리막길 조향클러치 짧게 여러 번 조작!



동승자 탑승 금지!



야간에는 등화장치 작동!



## ▶ 트랙터 안전 이용

보호구조물 장착!



논두렁 넘을 시 전도 주의!



좌우 브레이크 연결 후 주행!



## ▶ 예취기 안전 이용

적정 보호구 착용!



작업 반경 내 접근금지!



예취 작업 방향 주의!



# 농작업장 안전 표지

농작업 안전보건관리  
실무매뉴얼



## ▶ 안전 표지의 역할

농장의 유해·위험 시설에 금지, 경고, 안내 등에 관한 안전표지를  
설치함으로써 농작업 안전사고 예방



### 지시표지



농장정돈



통로확보



올바르게 쌓기



바른자세로 들기



보호구 착용



보호복 착용



마스크 착용



눈 보호구 착용



보안면 착용



청력보호구 착용



호흡보호구 착용



송기마스크 착용



손 보호구 착용



안전화 착용

### 금지표지



운전자 외 탑승금지



화기금지



접촉금지

### 경고표지



DANGER



미끄러짐 주의



위험장소



끼임주의



추락주의



감전주의

### 안내표지



비상정지 스위치



응급구급함



응급처치  
사고의 경우  
1. 가장 가까운 응급처치자는  
이름: \_\_\_\_\_  
전화번호: \_\_\_\_\_  
위치: \_\_\_\_\_  
2. 가장 가까운 구급함은  
위치: \_\_\_\_\_  
3. 구급차 부르기  
전화번호: \_\_\_\_\_

# 농작업 안전정보

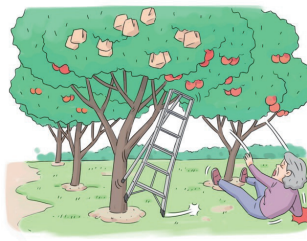
## ▶ 농업재해 보상보험

### 농업인안전보험



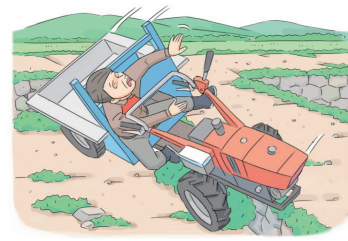
- 특징: 농사일을 하면서 발생하는 사고, 질환 등을 보상
- 가입대상: 만 15~87세 농림업인 (농업경영체에 농업인으로 등록된다)
- 보장기간: 1년(매년 가입필요)

### 농작업 근로자 안전보험



- 특징: 농업인이 고용한 피고용인들의 사고, 질환 등을 보상
- 보장대상: 농작업 관련 사망, 사고, 질병
- 보장기간: 1~89일

### 농기계종합보험



- 특징: 농기계 관련 사고시, 농기계 파손, 농업인의 신체상해, 타인의 생명 또는 재산상의 손해를 보상
- 가입방식: 1농기계당 1계약
- 보장기간: 1년(매년 가입필요)

\* 국가지원: 보험가입료의 50%지원(지자체별 추가지원, 영세농: 70%까지 정부지원)

\*\* 가입: 가까운 지역 농·축협

## ▶ 농업인안전365 <https://farmer.rda.go.kr>

### ! 안전관리 발간 자료 !



### ! 농업인안전365 누리집 !



### ! 농업인안전365 유튜브 !



▼ 유튜브 바로가기



▼ 농업인안전365 🔍