

인터넷 홈페이지 <http://www.krei.re.kr>

2017. 6. 1(목)

최근 가뭄에 따른 주요 과일·과채류 산지동향 및 6월 전망

KREI 한국농촌경제연구원
Korea Rural Economic Institute

농업관측본부
원예실
과일과채관측팀

<과일류 산지동향 및 전망 요약>

품목	최근 가뭄에 따른 산지동향	6월 가격 전망		
		전월	작년	평년
포도	관수 시설로 가뭄피해 적으나, 가뭄 지속 시 과 비대 원활하지 않을 듯	■	▲	▼
복숭아			▼	▼
사과 (2017년산)				
배 (2017년산)				

■ ± 5% 이내 등락	▲▼ ± 5 ~ 10% 등락	▲▼ ± 10% 이상 등락
-----------------	--------------------	-------------------

<과채류 산지동향 및 전망 요약>

품목		최근 가뭄에 따른 산지동향	6월 가격 전망		
			전월	작년	평년
토마토	일반	주산지인 강원과 충청의 피해 미미하여 현재까지 생육 양호	▲	■	▼
	방울		▼	▲	▲
참외		주산지인 성주에서 고온 현상으로 낙과 피해 발생하여 단수 감소 예상	▼	■	■
수박		주산지인 고창·음성 생육 양호	▼	■	■
오이	백다다기	주산지 생육 양호하나, 고온과 가뭄으로 쓴맛 오이 출현비율 증가	■	▼	▼
	취청		▲	▼	▼
풋고추	청양	주산지 가뭄피해 미미, 생육 양호	▲	■	■
	일반		▼	▲	■
애호박		주산지 생육 양호하나, 고온 현상으로 데임과 증가	■	▼	▼

■ ± 10% 이내 등락	▲▼ ± 10 ~ 20% 등락	▲▼ ± 20% 이상 등락
------------------	---------------------	-------------------

1. 최근 지역별 가뭄 현황

□ 최근 1개월 표준강수지수(SPI)의 가뭄이 전월보다 심해

○ 5월 누적 강수량 4월보다 감소, 5월 들어 가뭄현상 심화

- 4월 기준 표준강수지수는 대부분의 지역에서 '정상'을 나타내고 있으나, 5월 들어 전국적으로 '약한 가뭄' 또는 '보통가뭄'으로 SPI 상승

○ 최근 1개월 기준, 과일류 주산지 표준강수지수

- '심한 가뭄' 지역: 괴산

- '보통 가뭄' 지역: 나주, 평택, 안성, 천안, 충주, 음성, 문경, 김천

- '약한 가뭄' 지역: 아산, 영천, 경산, 청송, 상주

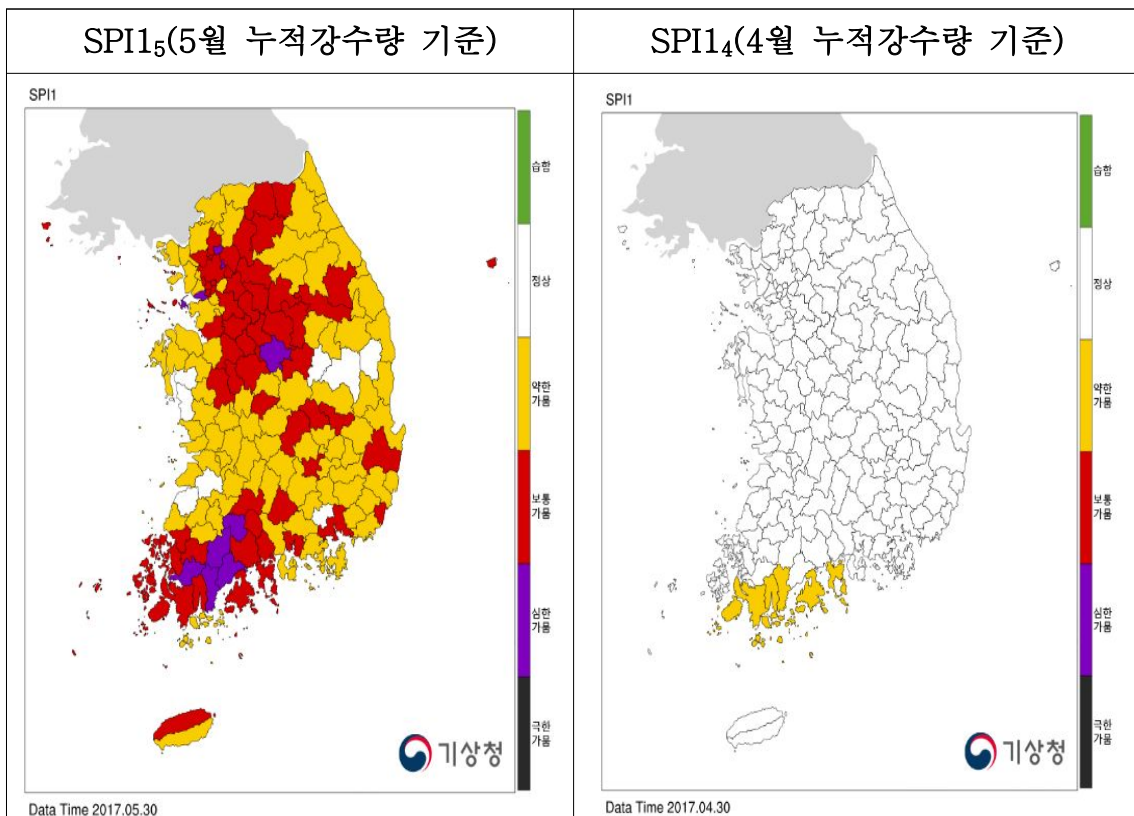
○ 최근 1개월 기준, 과채류 주산지 표준강수지수

- '심한 가뭄' 지역: 화순

- '보통 가뭄' 지역: 춘천, 화천, 안성, 여주, 평택, 음성, 공주, 진천, 청주, 구례

- '약한 가뭄' 지역: 철원, 횡성, 아산, 논산, 부여, 광주, 성주, 부산, 밀양, 진주, 창녕

<최근 표준강수지수 현황>



자료: 기상청 종합가뭄정보시스템(2017.6.1 기준)

2. 주요 과일류 산지동향 및 6월 전망

□ 사과

- 충청·영남 일부 지역 가뭄으로 생육이 저조하나, 전반적으로 생육 양호
 - 대부분 관수시설이 잘 갖추어져 있어 큰 가뭄 피해는 없으나, 향후 가뭄 지속 시 과 비대 원활하지 않을 듯

□ 배

- 경기·충청 일부 지역 봄 가뭄 피해 있으나, 현재까지 직접적인 피해 미미
 - 수정기 이후 충분한 수분공급이 필요한 시기로 일부 지역에서 가뭄 피해가 있으나, 대부분 관수시설이 있어 피해 수준은 심각하지 않음.
 - 향후 가뭄 지속 시 과실 비대가 원활하지 않아 단수 감소 우려

□ 복숭아

- 경기·충청·영남 가뭄 피해는 미미하나, 가뭄 지속 시 과 비대에 영향 미칠 듯
 - 대부분 관수시설이 있어 피해는 크지 않겠으나, 향후 가뭄 지속 시 상대적으로 비대기가 이른 조·중생종을 중심으로 과 비대 원활하지 않을 듯
- 6월 천도 도매가격은 전년 및 평년 대비 약보합세 전망
 - 6월 출하량 증가로 전년(16,962원/5kg) 및 평년(17,122원/5kg) 대비 낮을 듯

□ 포도

- 충청·경북 가뭄의 직접적인 피해 없으며, 전반적으로 생육 양호
 - 대부분 관수시설을 갖추고 있어 포도 생육에 큰 영향 없음. 하지만 6월 이후 생육기에도 가뭄이 지속된다면 과 비대에 영향을 미칠 수 있음.
- 6월 도매가격은 작년보다 높으나 평년보다 낮을 전망
 - 6월 출하량은 폐업농가로 인해 작년보다 감소하여 가격은 전년(14,111원/2kg) 보다 높을 전망

3. 주요 과채류 산지동향 및 6월 전망

□ 토마토

○ 주산지인 강원과 충청의 피해 미미하여 현재까지 생육 양호

- 100% 시설재배로 관수시설이 잘 되어 있어 생육 양호
- 6월 출하량은 출하면적과 단수 모두 증가하여 작년 대비 많을 전망

○ 6월 도매가격은 작년보다 높을 전망

- 6월 일반토마토 가격은 작년(9,500원/10kg)과 전월(8,200원)보다 높으며, 대추형 방울토마토는 작년(7,100원/3kg)보다 높으나, 전월(11,500원)보다 낮을 전망
- 이는 출하량 많으나, 품질 양호하고 전월에 이어 과일과채류(수박·참외·사과·배·포도) 가격이 작년 대비 높을 것으로 예상되기 때문임.

□ 참외

○ 5월 하순 고온현상으로 낙과 피해 발생

- 주산지인 경북 성주에서 5월 하순 일시적인 고온 현상으로 낙과 피해 발생하여 단수 감소 예상

○ 6월 도매가격은 작년보다 높으나, 전월보다 낮을 전망

- 6월 가격은 출하량 감소로 작년(26,000원/10kg)보다 높으나, 전월(40,000원)보다 낮을 전망

□ 수박

○ 수박 현재까지 직접적인 가뭄 피해 미미

- 6월 수박 주산지인 충북 음성과 전북 고창은 현재까지 가뭄으로 인한 피해는 미미하나, 6월 초까지 가뭄 지속 시 생육장해 발생 우려

○ 6월 도매가격은 작년보다 높으나, 전월보다 낮을 전망

- 6월 가격은 출하량 감소로 작년(1,550원/kg)보다 높으나, 전월(2,180원)보다 낮을 전망

□ 오이

○ 주산지인 강원·충청·전남의 피해 미미하여 현재까지 생육 양호

- 고온과 가뭄으로 인한 생육장해는 미미하나, 5월 하순 쓴맛 오이 출현비율 증가로 품질 저하 우려

○ 6월 도매가격은 작년보다 높을 전망

- 6월 백다다기오이 가격은 출하량 증가로 작년(20,200원/100개)과 전월(18,200원)보다 낮을 전망
- 6월 취청오이 가격은 출하량 감소에도 불구하고 소비대체재(백다다기)의 가격 하락으로 작년(20,000원/50개)보다 낮으나, 전월(10,400원)보다 높을 전망

□ 애호박

○ 주산지인 강원·경기·충청·경남의 고온 현상으로 비상품과 증가

- 고온 현상으로 무름과·데임과 발생하여 비상품과 증가 예상

○ 6월 도매가격은 작년보다 낮으나, 전월과 비슷할 전망

- 6월 가격은 출하량 증가로 작년(10,600원/50개)과 전월(8,700원)보다 낮을 전망

□ 풋고추

○ 풋고추 가뭄으로 인한 피해 미미

- 6월 풋고추 주산지(충남 공주, 광주광역시, 경남 밀양·진주)는 가뭄으로 인한 피해 미미
- 강원은 강우 부족으로 인한 생육장해는 미미하나, 일부지역에서 건조한 기상으로 인해 충해 발생(작년 대비 5% 높은 수준)

○ 6월 도매가격은 작년보다 높을 전망

- 6월 청양계풋고추 가격은 출하량 감소로 작년(37,400원/10kg)과 전월(30,700원)보다 높을 전망
- 6월 일반풋고추 가격은 출하량 감소로 작년(27,900원/10kg)보다 높으나, 전월(39,000원)보다 낮을 전망

<담당자>	<연락처>
박미성 (과일과채 관측 팀장)	061-820-2362
박한울 (배·감귤·수입과일 관측 담당)	061-820-2278
최기림 (사과·복숭아·단감 관측 담당)	061-820-2206
홍승표 (포도 관측 담당)	061-820-2197
신유선 (토마토, 참외, 딸기 관측 담당)	061-820-2287
김형진 (오이, 호박 관측 담당)	061-820-2286
윤성주 (풋고추, 수박 관측 담당)	061-820-2355
<감수>	
김성우 (원예실장)	061-820-2115