

2016

알기 쉬운 주택지원사업 안내서



한국에너지공단
신·재생에너지센터



주택지원사업이란?

주택지원사업이란 태양광, 태양열, 지열, 연료전지 등의 신재생에너지설비를 주택에 설치할 경우 설치비의 일부를 정부가 지원하는 사업입니다.

지원대상

개별단위 지원

신청대상

단독주택, 공동주택

(단독주택) 기존 또는 신축 주택의 소유자 또는 소유예정자

신청자

(공동주택) 기존 공동주택의 입주자대표 (등) 또는 건축 중인 공동주택의 소유권자 또는 입주자대표 (등)

※ 공동주택의 경우 마을단위지원 또는 공동주택지원 사업으로 신청

※ 신축주택의 경우 신청시점부터 에너지원별 설치완료 기간 내 설치가 가능한 주택에 한하여 지원

마을단위 지원

신청대상

동일 최소행정구역단위(리,동)에 있는 10가구 이상 (연륙교가 없는 도서지역의 경우 5가구 이상)의 단독 또는 공동주택

※ 마을회관, 경로당, 노인정 등 주민편의시설은 신청 불가

※ 마을단위지원 신청을 희망할 경우 해당 광역지자체 또는 기초지자체 신재생에너지 담당자에게 문의 요망

광역지자체별 마을단위지원 대상 사업계획서 접수·평가 후 지원

선정방법

추진 절차

마을 선정 및 사업계획서 제출

전문가 평가 및 선정

선정마을통보

신청자 안내

시행 주체

광역지자체 → 공단 지역본부

공단 지역본부 및 광역지자체

공단 지역본부 → 센터, 광역지자체

광역지자체 → 신청자

비고

우선순위 추천 (지자체)

필요시 현장방문

선정 마을 시스템 반영

그린홈 홈페이지 신청

에너지원별 보조금 지원단가

(단위 : 천원, VAT포함)

| 구분 | 지원범위 | | 보조금 지원단가 | 가산지역 지원단가 | |
|--------------|------------------|---------------------------------|---------------------------------|--------------|--------|
| 태양광 (고정식) | 단독주택 | | 2.0kW이하 | 800/kW | 960/kW |
| | | | 2.0kW초과3.0kW이하 | 670/kW | 800/kW |
| | 공동주택 | | ~ 30kW/등 | 800/kW | 960/kW |
| 태양열 | 평판형· 진공관형 | 7.0㎡이하 | 10.0MJ/㎡·day초과 | 580/㎡ | 700/㎡ |
| | | | 7.5MJ/㎡·day초과 10.0MJ/㎡·day이하 | 540/㎡ | 650/㎡ |
| | | | 7.5MJ/㎡·day이하 | 490/㎡ | 590/㎡ |
| | | 7.0㎡초과 14.0㎡이하 | 10.0MJ/㎡·day초과 | 510/㎡ | 610/㎡ |
| | | | 7.5MJ/㎡·day초과 10.0MJ/㎡·day이하 | 470/㎡ | 560/㎡ |
| | | | 7.5MJ/㎡·day이하 | 420/㎡ | 500/㎡ |
| | 14.0㎡초과 20㎡이하 | 10.0MJ/㎡·day초과 | 460/㎡ | 550/㎡ | |
| | | 7.5MJ/㎡·day초과 10.0MJ/㎡·day이하 | 420/㎡ | 500/㎡ | |
| | | 7.5MJ/㎡·day이하 | 380/㎡ | 460/㎡ | |
| | 자연순환식 온수기 | 6.0㎡급 | 2,620/대 | 3,140/대 | |
| 지열 | 수직밀폐형 | | 10.5kW이하 | 660/kW | 790/kW |
| | | | 10.5kW초과17.5kW이하 | 500/kW | 600/kW |
| 연료전지 | 1kW이하 | | 21,990/kW | 26,390/kW | |

- 주) ① 소형풍력은 '16년 마을단위지원 사업에서 제외
 ② 발전설비는 계통연계를 기준으로 함
 ③ 지열 대용량(17.5kW초과)의 보조금은 건물지원 사업의 보조금 지원단가를 적용
 ④ 태양광의 경우 추적식, BIPV는 지원 대상에서 제외
 ⑤ 보조금 가산 도서지역 대상은 2016년 주택지원사업 공고 [별첨 6] 참조
 ⑥ 태양광 결정질 모듈의 경우 정격효율 14%미만 인증제품 설치 시 보조금 지원대상 제외

사업 신청

신청자가 직접 에너지원과 참여기업을 선택하여
주택지원사업 홈페이지 (<http://greenhome.kemco.or.kr>)를 통해서 신청하셔야 합니다.

주택지원사업 홈페이지 <http://greenhome.kemco.or.kr>



- ✿ 신청자가 직접 참여기업 선택
- ✿ 사업 진행상태 및 관련 정보 실시간 확인
- ✿ 신청자 가상계좌 예치금 예치
- ✿ 다양한 설치사례 통한 최적의 설치조건 등 비교 가능

사업 추진절차



신청자는 그린홈의 (온라인)계약검토요청 전 참여기업과 사전 유선협의 필수



사업 진행절차 및 주의사항

1. 신청자가 주택에 설치하고자 하는 신재생에너지원을 결정합니다.



에너지원 선택

- 신청자 주택에 필요한 용도에 따라 적합한 에너지원(태양광, 태양열, 지열, 연료전지, 소형풍력)을 선택합니다.
- 자세한 사항은 주택지원홈페이지(<http://greenhome.kemco.or.kr>) <사업소개>, <참여시공 기업소개>를 통해서 확인가능합니다.
※ 신청자는 주택지원사업 공고를 반드시 숙지
※ 신청자는 그린홈(온라인)계약검토요청 전 참여기업과 사전 유선희의 필수

2. 신청자는 해당 참여기업을 결정한 후 계약검토요청을 합니다.



참여기업선택 및
계약검토 요청

- 설비의 설치가능여부, 설치비용(자부담), 경제적 효과 등을 면밀히 검토하여 참여기업을 결정합니다.
- 신청자는 계약을 체결할 참여기업을 결정한 후 그린홈을 통하여 해당 참여기업으로(온라인)계약검토 요청을 합니다. ※ 사전 유선통화 필수
※ 계약검토요청은 시공분야별로 1회에 2개 기업에 한해 요청할 수 있으며 계약체결이 모두 되지 않은 경우, 다른 2개 기업에 계약검토 요청을 할 수 있음
※ 특정 참여기업의 과대홍보 등에 주의!

3. 신청자와 참여기업 간 표준 설치계약을 체결합니다.



계약체결

- 참여기업이 계약검토요청 건에 대하여 검토하고 사업진행여부를 결정합니다.
- 참여기업과 계약을 체결 시, 표준 설치 계약서 내용, 설치용량, 설치 시 주의사항 및 사후관리 등에 대해 안내받고 확인합니다. 특히, 자부담 금액, 설치모델, 무상 하자보수조건, 기타 계약 조건 등을 확인하고, 참여기업과 계약을 체결합니다.
- 계약과정에서 발생하는 문제나 조망권·일조권 침해 등 이웃 간 발생할 수 있는 민사상 분쟁에 대하여 한국에너지공단 신재생에너지센터에서는 중재 및 결정 등의 권한이 없습니다. 따라서 신청자는 이에 대해 충분히 검토한 후 결정하여야 합니다.

4. 참여기업이 신재생에너지센터에 사업신청서를 제출합니다.



신청서 제출

- 신청자와 계약을 체결한 참여기업은 사업신청서 및 관련서류를 제출 기간을 엄수하여 신재생에너지센터로 제출합니다.

5. 신청자는 그린홈 홈페이지의 사업진행현황(로그인)고객마당)사업진행현황)의 가상계좌 메뉴에서 가상계좌를 발급한 후 해당 계좌에 자부담금(예치금) 전액을 예치합니다.



자부담금 예치

- 신재생에너지센터가 참여기업이 제출한 사업신청서의 적합여부를 평가하여 신청서검토를 완료한 후 신청자에게 가상계좌번호 발급안내 및 가상계좌 자부담금(예치금) 입금요청 관련하여 SMS를 발송합니다.
 - ※ 신재생에너지센터는 가상계좌번호를 직접 안내하지 않으며, 신청자가 주택지원 홈페이지 내 신청자마당 ▶ 사업진행현황 ▶ 참여기업을 선택하여 가상계좌를 직접 발급받아야 합니다.
- 신청자는 가상계좌 만기일(발급한 날로 7일) 내 발급받은 가상계좌로 자부담금(예치금)을 예치합니다.
 - ※ 가상계좌 만기일(발급한 날로 7일) 내 예치금 미입금 시 사업취소 처리되며, 분할납부 및 기간연장은 불가합니다.
- 발급받은 가상계좌로 예치금을 예치하시면, 신재생에너지센터에서는 신청하신 사업에 대해 자동으로 사업을 승인합니다.

6. 참여기업은 신재생에너지센터의 사업승인을 받은 후 주택에 설비를 설치합니다.



설비 설치

- 참여기업은 신청자 주택의 주변 환경 및 기초상태 등을 파악하여 규정에 적합하게 설비를 설치합니다.
 - ※ 일조권, 조망권 등 민사상 분쟁에 관해 신재생에너지센터는 관여할 수 없습니다.
- 참여기업은 에너지원별 사업완료기간을 준수해야 합니다. (사업공고 참조)

7. 참여기업은 설비설치완료 후 신재생에너지센터 홈페이지를 통해 설치확인을 요청하며, 신청자는 주택지원사업 홈페이지에서 가상계좌 예치금 및 보조금 지급동의를 합니다.



설치 확인 및 보조금 지급

- 설비설치완료 후 참여기업이 신재생에너지센터 홈페이지를 통해 설치확인을 요청합니다.
- 설비설치확인이 완료되면 신청자는 주택지원사업 홈페이지에서 참여기업 평가 후 예치금 및 보조금 지급 동의여부를 확인합니다.

8. 신재생에너지설비의 하자 발견 시 참여기업 또는 고장접수지원센터로 접수합니다.



고장접수지원센터

- 신청자는 설비사용 매뉴얼을 항상 비치하고, 사용·주의사항을 숙지하여야 합니다.
- 사용 중 설비의 하자 발생 시 참여기업으로 즉시 연락하여 조치를 요청하여야 합니다.
 - ※ 하자보수이행증권을 확인하시고 보증기간 내에 고장발생 시에는 무상으로 수리하실 수 있으며 보증기간이 지난 경우에는 유상으로 수리하셔야 합니다.
- 시공한 참여기업이 폐업을 하거나 참여기업을 통해서 A/S 접수가 불가능할 경우에 신재생에너지센터의 고장접수지원센터 (☎1544-0940)로 연락하시면 A/S접수를 도와 드리겠습니다. ※ 고장접수지원센터 홈페이지 : <http://ascenter.energy.or.kr/>



태양광 주택이란?

전기 생산



☘ 보조금 지원 단가 및 예시

(단위 : 천원, VAT포함)

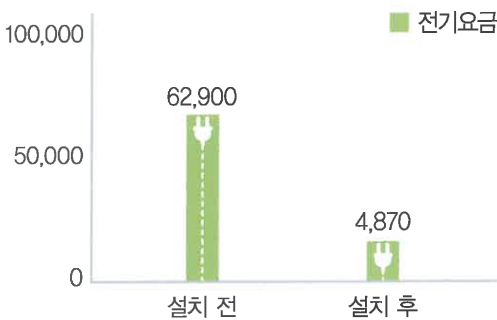
| 구분 | | 설치용량 | 보조금 지원단가 | 보조금(예시) |
|-----|-----|------|----------|---------|
| 태양광 | 고정식 | 1kW | 800/kW | 800 |
| | | 2kW | | 1,600 |
| | | 3kW | 670/kW | 2,010 |

※ 보조금(예시) 산출식 : 설치용량 X 보조금 지원단가 = 보조금

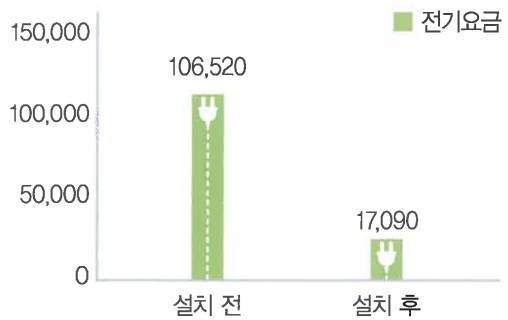
※ 보조금을 제외한 자부담금액은 참여기업마다 상이할 수 있으니 다수의 참여기업과 협의한 후 계약여부를 결정하실 것을 권장합니다.

☘ 설치 효과

예시1/ 월 전력사용량이 350kWh인 경우



예시2/ 월 전력사용량이 450kWh인 경우



※ TV 수신료, 자동이체 할인, 초과요금, 기타 수수료 등에 따라 차이가 있을 수 있습니다.

※ 절감 효과는 설치 장소 및 환경 등 조건에 따라 달라질 수 있으니, 참여기업에 문의하여 상담을 받으시길 권장합니다.

- 태양광주택이란 태양전지 모듈을 지붕이나, 창호, 옥상 등 적합한 장소에 설치하고 여기서 발생하는 전기를 직접 사용하는 주택입니다.
- 가구당 지원규모는 3kW 이하이며 3kW 설비 설치 시, 약 23m²의 면적이 필요합니다.



☀ 태양광 설비 설치 시 주의사항

- 설치하고자 하는 주택의 자가소비발전량과 권장소비용량을 비교하여 설치하시기 바랍니다.

[태양광설비 권장설치 용량표]

| 전기사용량(kWh/월) | 태양광용량(kW) | | |
|-----------------|-----------|---------|-------|
| | 2kW이하 | 2.5kW이하 | 3kW이하 |
| 300 이하 | ○ | | |
| 300 초과 ~ 350 이하 | | ○ | |
| 350 초과 | | | ○ |

- ※ 최근 1년간 월평균 전력사용량이 450kWh 이상인 단독주택은 지원대상에서 제외
- ※ 본 설치용량 기준은 권장사항이며, 의무사항은 아님

- 공동주택(아파트)의 경우 설치 시 감리원 배치 및 설치완료 후 안전 관리자 선임여부를 반드시 검토하여야 합니다.
- 태양광 설비 설치에 따른 상계처리 및 부가가치세 등 관련사항은 한국전력공사 (국번없이123)으로 문의하시기 바랍니다.

☀ 태양광주택 지원현황

| 연도 | ~2008 | 2009 | 2010 | 2011 | 2012 | 2013 | 2014 | 2015 | 합계 |
|-----|--------|--------|--------|--------|--------|--------|--------|--------|---------|
| 주택수 | 23,640 | 14,895 | 26,364 | 28,990 | 43,280 | 25,875 | 10,860 | 12,676 | 186,580 |

※ 2014~15년도 사업은 추진 중에 있으므로 변동될 수 있음



태양열 주택이란?

온수 생산



☘ 보조금 지원 단가 및 예시

(단위 : 천원, VAT포함)

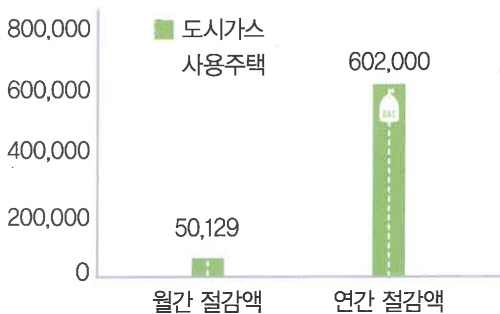
| 구분 | 설치용량 | 보조금 지원단가 | 보조금(예시) |
|-----|--------------------------|----------|---------|
| 태양열 | 10㎡ (10.0MJ/m2·day초과) | 510/㎡ | 5,100 |
| | 20㎡ (10.0MJ/m2·day초과) | 460/㎡ | 9,200 |

※ 보조금(예시) 산출식 : 설치용량 X 보조금 지원단가 = 보조금

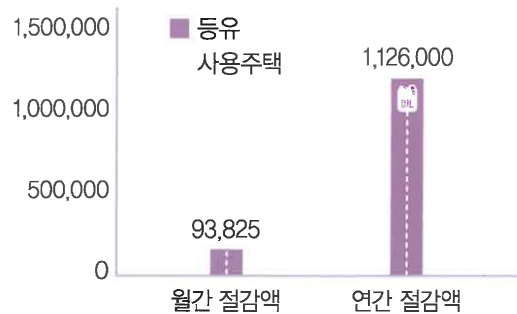
※ 보조금을 제외한 자부담금액은 참여기업마다 상이할 수 있으니 다수의 참여기업과 협의한 후 계약여부를 결정하실 것을 권장합니다.

☘ 설치 효과

예시1/ 연료가 도시가스인 주택



예시2/ 연료가 실내등유인 주택



※ 절감효과(예시) 산출 내역은 홈페이지(<http://greenhome.kemco.or.kr>)를 참조하시기 바랍니다.

※ 절감 효과는 설치 장소 및 환경 등 조건에 따라 달라질 수 있으니, 참여기업에 문의하여 상담을 받으시길 권장합니다.

- 태양열 주택이란 태양열 집열기를 지붕이나 옥상 등에 설치하고 이를 통해 얻은 열량을 이용하여 온수를 생산하여 사용하는 주택입니다.
 - 가구당 지원규모는 20㎡ 이하이며 20㎡ 설비 설치 시, 약 24㎡의 설치면적이 필요합니다.
- ※ 주택용 태양열 설비는 온수 위주 사용을 유도하기 위해 가구당 지원규모를 20㎡ 이하로 제한하고 있습니다.



☘ 태양열 설비 설치 시 주의사항

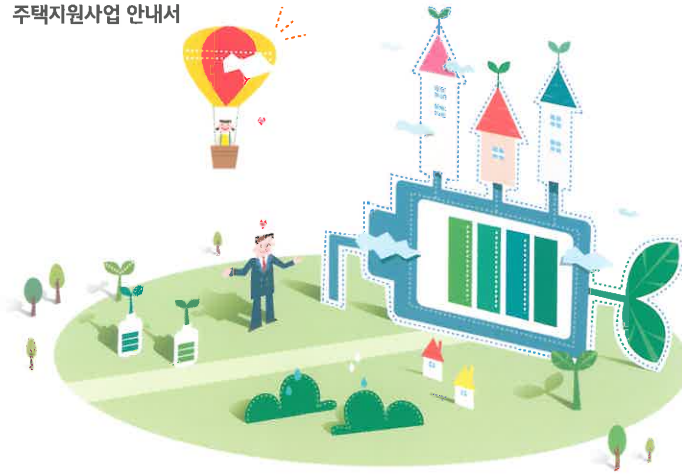
- 주택용 태양열설비는 급탕사용을 주 용도로 합니다. 태양열설비 이외의 난방설비 (가스·전기보일러, 심야전기보일러 등)는 지원대상이 아닙니다.

☘ 태양열주택 지원현황

| 연도 | ~2008 | 2009 | 2010 | 2011 | 2012 | 2013 | 2014 | 2015 | 합계 |
|-----|-------|-------|-------|-------|-------|-------|-------|------|--------|
| 주택수 | 1,029 | 3,648 | 1,075 | 5,397 | 7,184 | 3,676 | 1,310 | 977 | 24,296 |

※ 2014~15년도 사업은 추진 중에 있으므로 변동될 수 있음





지열 주택이란?

난방 및 냉방



보조금 지원 단가 및 예시

(단위 : 천원, VAT포함)

| 구분 | 설치용량 | 보조금 지원단가 | 보조금(예시) |
|----|-------|----------|---------|
| 지열 | 수직밀폐형 | 10.5kW | 6,930 |
| | | 17.5kW | 8,750 |

※ 보조금(예시) 산출식 : 설치용량 X 보조금 지원단가 = 보조금

※ 보조금을 제외한 자부담금액은 참여기업마다 상이할 수 있으니 다수의 참여기업과 협의한 후 계약여부를 결정하실 것을 권장합니다.

설치 효과

예시/ 연료가 실내등유인 주택



※ 절감효과(예시) 산출 공식은 홈페이지(<http://greenhome.kemco.or.kr>)를 참조하시기 바랍니다.

※ 절감 효과는 설치 장소 및 환경 등 조건에 따라 달라질 수 있으니, 참여기업에 문의하여 상담을 받으시길 권장합니다.

- 지열주택은 히트펌프를 통해 연중 약 15°C로 일정한 땅 속의 열을 가정의 난방과 냉방에 사용하는 주택입니다.
- 겨울철에는 지중으로부터 열을 흡수하여 히트펌프로 온도를 상승시켜 난방하고, 여름철에는 실내의 높은 열을 지중으로 방출하여 냉방에 이용합니다.
- 가구당 지원규모는 17.5kW(5RT) 이하이며, 일반적으로 지중 열교환기 설치면적 50m², 기계실 설치면적 6.6m²가 필요합니다.

🏡 지열 설비 설치 시 주의사항

- 안정적인 열원 확보 및 성능보장을 위해 천공 깊이를 다음과 같이 권고합니다. 신청자는 안정적인 열원 확보를 위해 설비설치와 관련한 모든 사항(지반여건, 열원 등)에 대해 사전에 참여기업과 충분히 검토한 후 신청하기 바랍니다.

| 구분 | 10.5kW(3RT) | 17.5kW(5RT) |
|-------|--------------|--------------|
| 천공 깊이 | 100m 이상 × 2공 | 150m 이상 × 2공 |

- 이외의 난방설비(가스·전기보일러, 심야전기보일러 등)는 지원대상이 아닙니다.
- 정부에서는 지열 설비 가동을 위해 일반용 전기요금(누진제 미적용)을 부과하고 있으나 일부 신청자가 설비 설치 후 별도로 온수기 등을 설치하여 지열설비용 전기를 타 용도로 사용하는 도전(盜電) 사례가 발생하고 있으니, 신청자는 이점을 유의하여 지열설비를 설치하여야 합니다. (위반 시 위약금 부과 등)

🏡 지열주택 지원현황

| 연도 | 2009 | 2010 | 2011 | 2012 | 2013 | 2014 | 2015 | 합계 |
|-----|------|-------|------|-------|-------|-------|-------|-------|
| 주택수 | 292 | 1,411 | 923 | 1,320 | 1,875 | 1,965 | 1,848 | 9,634 |

※ 2014~15년도 사업은 추진 중에 있으므로 변동될 수 있음



연료전지 주택이란?

전기 생산



보조금 지원 단가 및 예시

(단위 : 천원, VAT포함)

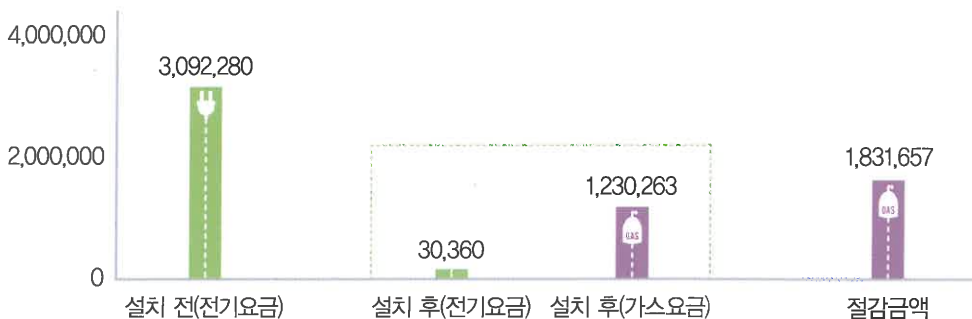
| 구분 | 설치용량 | 보조금 지원단가 | 보조금(예시) |
|------|------|-----------|---------|
| 연료전지 | 1kW | 21,990/kW | 21,990 |

※ 보조금(예시) 산출식 : 설치용량 X 보조금 지원단가 = 보조금

※ 보조금을 제외한 자부담금액은 참여기업마다 상이할 수 있으니 다수의 참여기업과 협의한 후 계약여부를 결정하실 것을 권장합니다.

설치 효과

예시/ 월 전력사용량이 650kWh인 경우



※ 날씨와 계절에 상관없이 전기와 열 생산이 가능하며, 전기 사용량이 많은 주택일수록 절감효과가 큼니다.

※ 절감효과(예시) 산출 공식은 홈페이지(<http://greenhome.kemco.or.kr>)를 참조하시기 바랍니다.

※ 절감 효과는 설치 장소 및 환경 등 조건에 따라 달라질 수 있으니, 참여기업에 문의하여 상담을 받으시길 권장합니다.

- 연료전지 주택이란 연료용 가스에 포함되어 있는 수소와 대기 중의 산소를 반응시켜 전기와 열을 생산해내는 연료전지를 이용하여 전기 생산뿐 아니라 급탕과 난방이 가능한 주택입니다.
- 가구당 지원규모는 1kW 이하이며 1kW 설비 설치 시, 약 2㎡의 설치면적이 필요합니다.



연료전지 설비 설치 시 주의사항

- 월 평균 600kWh 이상의 전력을 사용하는 가구에 대해 설치 및 사용하는 것을 권장합니다.

연료전지 주택 지원현황

| 연도 | 2010 | 2011 | 2012 | 2013 | 2014 | 2015 | 합계 |
|-----|------|------|------|------|------|------|-------|
| 주택수 | 957 | 292 | 245 | 232 | 207 | 316 | 2,249 |

※ 2014~15년도 사업은 추진 중에 있으므로 변동될 수 있음



주택지원사업 관련 자주 묻는 질문들



Question 1

주택지원사업신청을 위해서는
어떤 서류를 준비해야 하나요?

표준 설치계약서, 건물등기부등본 또는 건축물대장(신축건물의 경우 건축허가서), 본인서명사실확인서, 1년치 한전전력사용량 등이 필요합니다.

Question 2

2개 이상의 주택을 소유하고
있는데 개별적으로 각각
설치해도 되는지?

설치신청자가 2주택 각각의 건물등기부등본상의 소유주와 일치한다면 각각 설치하실 수 있습니다.(단, 세부사항은 공고에 따름)

Question 3

신재생에너지설비는 언제까지
설치를 완료해야 하나요?

승인된 사업은 에너지원별 설치완료기간 내에 설치를 완료하여야 합니다.

[에너지원별 설치완료기간]

| 구분 | 설치완료기간 |
|-----------------|-------------------|
| 태양광 | 사업 승인일로부터 60일 이내 |
| 태양열, 연료전지, 소형풍력 | 사업 승인일로부터 90일 이내 |
| 지열 | 사업 승인일로부터 120일 이내 |

Question 4

신재생에너지설비 설치 시 어떤
제품을 사용하나요?

주택지원사업으로 주택에 신재생에너지설비를 설치할 경우, 의무적으로 한국에너지공단 신재생에너지센터에서 인증 받은 제품을 사용해야 합니다. 인증되지 않은 제품을 사용하여 신재생에너지설비의 효율성 저하 및 오작동으로 인한 사고 등이 발생할 우려가 있기 때문에 인증 제품 사용을 의무화하고 있습니다. 참여기업이 인증되지 않은 제품을 사용하여 설비를 설치할 경우, 신재생에너지보급사업 참여제한 등의 엄격한 규제를 적용합니다.

Question 5

정부보조금은 어떻게 지급이
되는지 ?

신청자가 시공기업과 체결한 표준 설치계약서에 따른 가상계좌 예치금을 농협 가상계좌에 예치하면 센터가 사업을 승인합니다. 설비 설치 중 참여기업이 정부보조금 중 선급금을 신청할 경우, 보조금의 일부가 먼저 참여기업에 지급됩니다. 시공이 완료되면 공단 설치확인 담당자가 설치확인 후 가상계좌 예치금과 보조금 잔금이 시공기업으로 지급됩니다.

Question 6

주택에 신재생에너지설비를 설치하면 지방자치단체에서도 보조금을 받을 수 있나요?

지방자치단체 보조금 수령을 희망할 경우, 지자체 보조금액이나 지급 방식 등은 신재생에너지센터에서 확인할 수 없으므로 관할 지방자치단체에 직접 문의하여 보조금 지급 가능 여부 및 보조금 지원방식을 파악해야 합니다.

Question 7

참여기업이 아닌 전문기업에게 시공을 맡길 경우, 보조금을 받을 수 있나요?

주택지원사업 참여기업이 아닌 전문기업 또는 유사기업에 시공을 맡기실 경우 정부 보조금을 받으실 수 없습니다. 반드시 당해년도 참여기업이 맞는지 확인 후 신청하셔야 하며, 참여기업을 사칭하는 유사기업에 주의하셔야 합니다.

※ 참여기업 리스트 확인

그린홈 접속(<http://greenhome.kemco.or.kr>) ▶ 참여시공기업소개

Question 8

주택에 태양광발전 설비 설치 시 한국전력공사로 생산된 전기를 판매할 수 있나요?

한국전력공사 측으로 잉여전력을 판매하는 것은 불가합니다. 한국전력공사 측으로 전기를 판매하는 사업은 주택지원사업이 아닌 태양광발전소를 설치하여 한국전력공사에 판매하는 RPS 사업입니다.

※ RPS 사업은 신재생에너지센터 홈페이지(<http://www.knrec.or.kr/>)에서 확인 가능

Question 9

한국에 거주하는 외국인의 경우에도 주택지원사업 신청이 가능한가요?

현재 한국에 거주하는 외국인의 경우도 신청 가능합니다. 신청양식은 일반 소비자화 동일하며, 마찬가지로 건물등기나 건축물 대장상에 소유주의 성명으로 기입되어 있어야 하고, 첨부서류 중 주민등록등본이 아닌 출입국관리소에서 발급한 “국내거소신고사실증명” 서류를 첨부해야 합니다.

※ 외국인 거소 신고증에 대한 전반적인 설명은 서울출입국관리소로 문의요망

Question 10

핸드폰 명의가 타인(가족명의 등) 명의일 경우 본인인증을 어떻게 하나요?

현재 계약검토 요청을 위한 본인인증 절차는 휴대폰인증 및 공공아이핀 인증이 있습니다. 핸드폰 명의가 본인인 경우엔 공공아이핀 발급을 통하여 본인인증 부탁드립니다.

Question 11

불가피한 사정(입원, 해외출장 등)으로 신청자의 본인서명사실확인서를 직접 발급받을 수 없는 경우 어떻게 하나요?

신청자가 부득이한 상황으로 본인의 본인서명사실확인서를 발급할 수 없는 경우, 신청자의 가족 중 한분이 대리 발급하여 제출하시면 됩니다. 이에 따라, 반드시 가족관계증명서, 대리발급에 대한 신청자의 동의서 등을 함께 제출하셔야 합니다.

주택지원사업을 빙자한 사기 피해 조심하세요!

최근 들어 주택지원사업을 사칭하거나 유사한 형태로 신재생에너지를 보급한다는 내용이 전국적으로 횡행하고 있고 있습니다.

한국에너지공단 신재생에너지센터(이하 '센터')는 주택지원사업 지원공고 및 센터 지침에 따라 선정된 참여기업을 통해 주택지원사업을 추진하고 있습니다.

그러나 일부 기업에서 한국에너지공단과 유사한 기관 또는 주택지원사업 참여기업인 것처럼 가장하고 정부보조금을 받을 수 있는 것처럼 사실이 아닌 정보로 국민들을 현혹하거나, 정부보조금 없이 소비자 자부담금만으로 저렴하게 설비설치가 가능하다고 유인하여 품질이 보증되지 않는 저가의 태양광, 태양열 설비를 시공하고 있어 주의가 당부됩니다.

이런 업체에 공사를 맡길 경우, 센터에서 정한 설비 시공기준 미준수, 인증제품 미사용 등으로 인해 저질 불량제품이 설치될 수 있고, 하자이행증권을 발행하지 않아 향후 A/S를 받지 못하는 등의 피해를 볼 수 있습니다.

피해사례를 방지하기 위해서 반드시 해당기업이 주택지원사업 참여기업으로 등록되어 있는지 확인하여야 하며,

주택지원사업 참여기업의 등록여부는

주택지원사업 홈페이지

<http://greenhome.kemco.or.kr>

참여시공기업소개

코너에서 확인 하실 수 있습니다.



참고 주택용전력(저압) 전기요금 체계

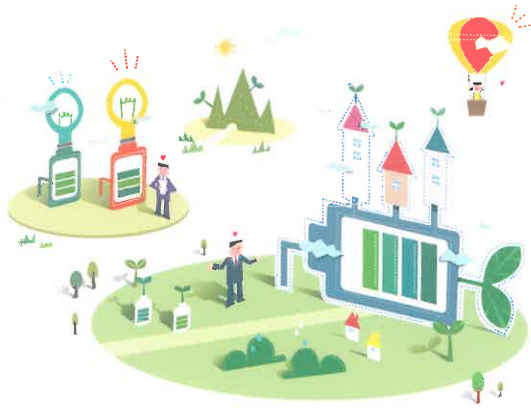
전기요금 종합 첨부

(단위 : kWh, 원)

| 전력량 (kWh) | 전기요금 | 전력량 (kWh) | 전기요금 | 전력량 (kWh) | 전기요금 | 전력량 (kWh) | 전기요금 | 전력량 (kWh) | 전기요금 | 전력량 (kWh) | 전기요금 | 전력량 (kWh) | 전기요금 |
|--------------|-------|--------------|-------|--------------|--------|--------------|--------|--------------|--------|--------------|--------|--------------|---------|
| 1 | 1,130 | 51 | 3,970 | 101 | 8,070 | 151 | 15,230 | 201 | 23,240 | 251 | 33,920 | 310 | 50,140 |
| 2 | 1,130 | 52 | 4,050 | 102 | 8,210 | 152 | 15,370 | 202 | 23,450 | 252 | 34,140 | 320 | 53,330 |
| 3 | 1,130 | 53 | 4,120 | 103 | 8,360 | 153 | 15,510 | 203 | 23,670 | 253 | 34,350 | 330 | 56,520 |
| 4 | 1,130 | 54 | 4,180 | 104 | 8,500 | 154 | 15,650 | 204 | 23,880 | 254 | 34,560 | 340 | 59,710 |
| 5 | 1,130 | 55 | 4,250 | 105 | 8,650 | 155 | 15,800 | 205 | 24,090 | 255 | 34,780 | 350 | 62,900 |
| 6 | 1,130 | 56 | 4,330 | 106 | 8,780 | 156 | 15,940 | 206 | 24,310 | 256 | 34,990 | 360 | 66,100 |
| 7 | 1,130 | 57 | 4,390 | 107 | 8,930 | 157 | 16,090 | 207 | 24,520 | 257 | 35,200 | 370 | 69,280 |
| 8 | 1,130 | 58 | 4,460 | 108 | 9,070 | 158 | 16,230 | 208 | 24,730 | 258 | 35,420 | 380 | 72,470 |
| 9 | 1,130 | 59 | 4,530 | 109 | 9,220 | 159 | 16,370 | 209 | 24,950 | 259 | 35,630 | 390 | 75,660 |
| 10 | 1,140 | 60 | 4,590 | 110 | 9,360 | 160 | 16,510 | 210 | 25,160 | 260 | 35,840 | 400 | 78,850 |
| 11 | 1,210 | 61 | 4,670 | 111 | 9,500 | 161 | 16,660 | 211 | 25,370 | 261 | 36,060 | 410 | 82,520 |
| 12 | 1,290 | 62 | 4,740 | 112 | 9,640 | 162 | 16,800 | 212 | 25,590 | 262 | 36,280 | 420 | 86,280 |
| 13 | 1,350 | 63 | 4,800 | 113 | 9,780 | 163 | 16,950 | 213 | 25,800 | 263 | 36,480 | 430 | 90,020 |
| 14 | 1,420 | 64 | 4,870 | 114 | 9,930 | 164 | 17,090 | 214 | 26,010 | 264 | 36,700 | 440 | 101,780 |
| 15 | 1,490 | 65 | 4,950 | 115 | 10,070 | 165 | 17,230 | 215 | 26,230 | 265 | 36,920 | 450 | 106,520 |
| 16 | 1,560 | 66 | 5,010 | 116 | 10,220 | 166 | 17,370 | 216 | 26,450 | 266 | 37,120 | 460 | 111,270 |
| 17 | 1,630 | 67 | 5,080 | 117 | 10,360 | 167 | 17,520 | 217 | 26,650 | 267 | 37,340 | 470 | 116,020 |
| 18 | 1,700 | 68 | 5,150 | 118 | 10,510 | 168 | 17,660 | 218 | 26,870 | 268 | 37,560 | 480 | 120,770 |
| 19 | 1,760 | 69 | 5,220 | 119 | 10,640 | 169 | 17,800 | 219 | 27,090 | 269 | 37,760 | 490 | 125,520 |
| 20 | 1,840 | 70 | 5,290 | 120 | 10,790 | 170 | 17,950 | 220 | 27,300 | 270 | 37,980 | 500 | 130,260 |
| 21 | 1,910 | 71 | 5,360 | 121 | 10,930 | 171 | 18,090 | 221 | 27,510 | 271 | 38,200 | 510 | 144,750 |
| 22 | 1,980 | 72 | 5,420 | 122 | 11,080 | 172 | 18,230 | 222 | 27,730 | 272 | 38,410 | 520 | 152,820 |
| 23 | 2,040 | 73 | 5,490 | 123 | 11,220 | 173 | 18,370 | 223 | 27,930 | 273 | 38,620 | 530 | 160,880 |
| 24 | 2,110 | 74 | 5,570 | 124 | 11,370 | 174 | 18,520 | 224 | 28,150 | 274 | 38,840 | 540 | 168,950 |
| 25 | 2,190 | 75 | 5,630 | 125 | 11,510 | 175 | 18,660 | 225 | 28,370 | 275 | 39,050 | 550 | 177,020 |
| 26 | 2,250 | 76 | 5,700 | 126 | 11,640 | 176 | 18,810 | 226 | 28,590 | 276 | 39,260 | 560 | 185,080 |
| 27 | 2,320 | 77 | 5,770 | 127 | 11,790 | 177 | 18,950 | 227 | 28,790 | 277 | 39,480 | 570 | 193,150 |
| 28 | 2,390 | 78 | 5,840 | 128 | 11,930 | 178 | 19,100 | 228 | 29,010 | 278 | 39,690 | 580 | 201,210 |
| 29 | 2,460 | 79 | 5,910 | 129 | 12,080 | 179 | 19,230 | 229 | 29,230 | 279 | 39,900 | 590 | 209,290 |
| 30 | 2,530 | 80 | 5,980 | 130 | 12,220 | 180 | 19,380 | 230 | 29,430 | 280 | 40,120 | 600 | 217,350 |
| 31 | 2,600 | 81 | 6,040 | 131 | 12,370 | 181 | 19,520 | 231 | 29,650 | 281 | 40,330 | 620 | 233,480 |
| 32 | 2,660 | 82 | 6,110 | 132 | 12,500 | 182 | 19,670 | 232 | 29,860 | 282 | 40,540 | 640 | 249,620 |
| 33 | 2,730 | 83 | 6,190 | 133 | 12,650 | 183 | 19,810 | 233 | 30,070 | 283 | 40,760 | 660 | 265,750 |
| 34 | 2,810 | 84 | 6,250 | 134 | 12,790 | 184 | 19,950 | 234 | 30,290 | 284 | 40,970 | 680 | 281,890 |
| 35 | 2,870 | 85 | 6,320 | 135 | 12,940 | 185 | 20,090 | 235 | 30,510 | 285 | 41,190 | 700 | 298,020 |
| 36 | 2,940 | 86 | 6,390 | 136 | 13,080 | 186 | 20,230 | 236 | 30,710 | 286 | 41,400 | 720 | 314,160 |
| 37 | 3,010 | 87 | 6,460 | 137 | 13,230 | 187 | 20,380 | 237 | 30,930 | 287 | 41,610 | 740 | 330,290 |
| 38 | 3,080 | 88 | 6,530 | 138 | 13,370 | 188 | 20,520 | 238 | 31,150 | 288 | 41,830 | 760 | 346,420 |
| 39 | 3,150 | 89 | 6,600 | 139 | 13,500 | 189 | 20,670 | 239 | 31,360 | 289 | 42,040 | 780 | 362,550 |
| 40 | 3,220 | 90 | 6,670 | 140 | 13,650 | 190 | 20,810 | 240 | 31,570 | 290 | 42,250 | 800 | 378,690 |
| 41 | 3,280 | 91 | 6,730 | 141 | 13,790 | 191 | 20,960 | 241 | 31,780 | 291 | 42,470 | 820 | 394,820 |
| 42 | 3,350 | 92 | 6,810 | 142 | 13,940 | 192 | 21,090 | 242 | 32,000 | 292 | 42,680 | 840 | 410,960 |
| 43 | 3,430 | 93 | 6,880 | 143 | 14,080 | 193 | 21,240 | 243 | 32,210 | 293 | 42,890 | 860 | 427,090 |
| 44 | 3,490 | 94 | 6,940 | 144 | 14,230 | 194 | 21,380 | 244 | 32,430 | 294 | 43,110 | 880 | 443,230 |
| 45 | 3,560 | 95 | 7,010 | 145 | 14,370 | 195 | 21,530 | 245 | 32,640 | 295 | 43,330 | 900 | 459,360 |
| 46 | 3,630 | 96 | 7,090 | 146 | 14,510 | 196 | 21,670 | 246 | 32,850 | 296 | 43,530 | 920 | 475,500 |
| 47 | 3,700 | 97 | 7,150 | 147 | 14,650 | 197 | 21,820 | 247 | 33,070 | 297 | 43,750 | 940 | 491,630 |
| 48 | 3,770 | 98 | 7,220 | 148 | 14,800 | 198 | 21,960 | 248 | 33,280 | 298 | 43,970 | 960 | 507,760 |
| 49 | 3,840 | 99 | 7,290 | 149 | 14,940 | 199 | 22,090 | 249 | 33,500 | 299 | 44,170 | 980 | 523,890 |
| 50 | 3,910 | 100 | 7,350 | 150 | 15,090 | 200 | 22,240 | 250 | 33,710 | 300 | 44,390 | 1000 | 540,030 |

※ 출처 : 한국전력공사 홈페이지(전기요금표 2013. 11. 21자 기준)

※ TV 수신료, 자동이체 할인, 초과요금, 기타 수수료 등은 미포함



한국에너지공단
신·재생에너지센터

우. 16842 경기도 용인시 포은대로 388
www.knrec.or.kr

최근 주택지원사업을 비롯한 정부보급사업을 빙자한 유사사업이 전국적으로 횡행하여 신청자의 각별한 주의가 필요합니다. 주택지원사업이 아닌 유사사업으로 시공된 설비는 정부보조금을 지원받을 수 없으며 기대효율이 나오지 않거나, 설비 하자 발생 시 A/S를 받을 수 없어 큰 피해를 입으실 수 있습니다.

주택지원사업 신청을 희망하는 신청자는 반드시 주택지원사업 홈페이지 (<http://greenhome.kemco.or.kr>)에서 신청하셔야만 정부 보조금을 지원받으실 수 있습니다.